

Received/Geliş	:	2023 November	/	2023 Kasım	Accepted/Kabul	:	2023 November	/	2023 Kasım	Published/Yayın	:	2023 December	/	2023 Aralık
----------------	---	------------------	---	---------------	----------------	---	------------------	---	---------------	-----------------	---	------------------	---	----------------

Kentten Köye Göç - Tersine Göç

Mahmut Kaysadu¹

Atıf/Reference: Kaysadu, M. (2023). Kentten Köye Göç - Tersine Göç. *Yönetim ve Eğitim Bilimleri Dergisi*, 2(4), 333-341.

Özet

Bu araştırmanın amacı, kentten köye göç yani tersine göç kavramı ve Türkiye'deki durum incelenmesidir. Çalışma bazı grafik ve şekillerle desteklenerek, Türkiye'de gerçekleşen tersine göçün (Kentten kırsala göçün) hangi boyutlarda olduğu ortaya konmaya çalışılmıştır. Bu çalışmada nitel araştırma metodolojisi benimsenmiştir. Araştırmada; Türkiye'deki tersine göç durumları incelendiğinde, köyden kente göçlerin hala devam ettiğini ancak 1950 li yıllara göre düşüşe geçtiği görülmektedir. Diğer yandan Aile Yanına/Memlekete Geri Dönme adı altında kentten köye tersine göç durumlarında, geçmiş yıllara göre bir hareketlenmenin başladığı ortaya çıkan bazı ekonomik ve siyasi gelişmelerin söz konusu göç hareketini hızlandırdığı düşünülmektedir.

Anahtar Sözcükler: Göç, iç göç, tersine göç, ekonomi.

Urban to Rural Migration - Reverse Migration

Abstract

The aim of this research is to examine the concept of migration from the city to the village, that is, reverse migration, and the situation in Turkey. By supporting the study with some graphics and figures, it has been tried to reveal the dimensions of reverse migration (migration from the city to the countryside) in Turkey. Qualitative research methodology was adopted in this study. In the research; When the reverse migration situation in Turkey is examined, it is seen that the migration from the village to the city still continues, but it has decreased compared to the 1950s. On the other hand, in cases of reverse migration from the city to the village under the name of "Returning to the Family"/Returning to the Homeland, it is thought that some economic and political developments, which have started to mobilize compared to the past years, accelerated the said migration movement.

Keywords: Migration, internal migration, reverse migration, economy.

1. Giriş

1950'li yıllarda başlayan köyden kente göçün, Türkiye'nin sanayileşme sürecinin yarattığı işgücü talebinden kaynaklandığı söylenebilir. Bu nedenle kırsal işgücüne olan talep fazlası bu bölgelerin diğer sosyo-ekonomik sorunlarına eklendiğinde kırsalda itici bir güç oluşmasına neden olmuştur (Güreşçi, 2010).

Türkiye'de bir sorun olarak algılandığında, şehirden köye göçten çok köyden şehre göç ön plana çıkmaktadır. Göçle ilgili yerli ve yabancı pek çok çalışmada köylerden ve kırsal alanlardan kentlere göçler incelenmiştir. İstihdam ve eğitim olanaklarının olması kentsel alanların çekiciliğini arttırmaktadır. Bu sadece Türkiye'de değil, birçok gelişmiş ve gelişmekte olan ülkede de böyledir. Kentsel alanlarda nüfus yoğunluğunun artması, bu bölgelerin kırsal kesimden insanları çekmesine neden olmuştur. Öyle ki birçok kırsal kesim insanı için yakın akrabalarının kentlerde yaşıyor olması kentin çekici gücünü oluşturmaktadır (Yavuz vd., 2004).

Türkiye'de yıllar içinde kırsal ve kentsel nüfusta önemli değişimler olmuştur. Bu değişiklikler aynı zamanda

¹ Öğretmen; Bingöl Cumhuriyet İlkokulu, <https://orcid.org/0009-0008-1724-5027>; mahmutkaysadu@hotmail.com;

nüfusun miktarını, yapısını ve dağılımını da etkilemiştir. Köyden kente göçün nedenleri çeşitli şekillerde ifade edilmektedir. Ancak en genel hatlarıyla sanayileşme sürecinin sosyolojik ve ekonomik bir yansıması olarak açıklanabilir. Bu süreç, köylerin bulunduğu kırsal alanlarda tarıma dayalı ekonomik ve sosyal yapının getirdiği sorunların ortaya çıkmasıyla gelişmiştir. Bu faktörler itici faktörleri oluştururken, kentsel alanlardaki ekonomik canlılık da çekici faktörleri oluşturmaktadır (Çelik, 2006).

Kentlerde oluşan ve gelişen itici faktörlerin etkili olması son yıllarda kentten köye göçün artmasına neden olmuştur. Kırsal kesimden kentlere göç eden birçok ailenin ya da insanın kentlerde zor yaşam koşulları yaşadığı yapılan araştırmalarda ortaya konulmuştur. Bu kişilerin kentleşme sürecinde iş ve ev bulma ve geçim sorunu yaşadıkları tespit edilmiştir.

Türkiye’de bir sorun olarak algılandığında köyden kente göç, kentten köye göçten daha fazla ön plana çıkmaktadır. Göç ile ilgili yapılan yerli ve yabancı birçok çalışmada köyden ve kırsaldan kente doğru olan göçler incelenmiştir. Todaro ve Harris gibi bilim adamları geliştirmiş olduğu göç teorilerinde, kırsaldan kentlere olan nüfus hareketlerinin nedenlerini ortaya koymaya çalışmışlardır (Anonymous., 2001). Bunun tersi olan nüfus hareketi yani kentlerden köylere göç ile ilgili bu denli çalışmalar pek yapılmamıştır.

Türkiye’deki kırsal göç hareketi ilk zamanlarda bir sorun olarak algılanmamış hatta bu hareketin desteklenmiş olduğu söylenebilir. Ancak daha ilerleyen süreçte özellikle kentsel bölgelerde yaşanan ekonomik ve sosyal problemler, köyden kente göçün bir sorun olarak değerlendirilmesine neden olmuştur. Bu düşüncenin etkisiyle, kırsal göçün önlenmesi yönünde bölgesel ve ulusal bazda birçok plan ve program hazırlanmıştır. Yapılan bütün çalışmaların temeli, köyden kente göçün önlenmesi veya azaltılması şeklinde iki yönlü olmuştur (Yavuz, Aksoy, Topçu, & Erem, 2004). Kentlerden kırsal bölgelere yani köylere göçün, nüfus yoğunluğu açısından değerlendirilmesi, bu nüfusun neden bu bölgelerde yoğunlaştığı veya hareket ettiğinin de açıklanması gerekliliği ön plana çıkmaktadır. Böylece kentte köye göçün nedenlerinin daha net ortaya konulması sağlanacaktır.

Türkiye’de köy ve kent nüfusunda yıllar itibari ile önemli değişimler olmuştur. Bu değişimler nüfusun miktarı, yapısı ve dağılımını da etkilemiştir. Cumhuriyetin ilk yıllarında nüfusun önemli bir kısmı köylerde yaşamaktaydı. Bu oran, yıllar itibari ile kentler lehinde bir gelişme göstermiştir. Nüfusun yerleşim yerleri arasındaki değişiminin en önemli nedeni, köyden kente olan göçlerdir. Türkiye’de 2007-2008 döneminde % 3,18 olan iller arası göç eden nüfus oranı, yıllar içinde inişli ve çıkışlı bir seyir izleyerek 2021 yılında %3,28 gerçekleşmiştir. Diğer bir ifadeyle Türkiye’de 2021 yılında 2 milyon 777 bin 797 kişi iller arasında göç etmiştir. Bu nüfusun % 47,5’ini erkekler, % 52,5’ini ise kadınlar oluşturmaktadır. Bu dönemler toplamı dikkate alındığında, yaklaşık olarak 15 milyon insan çeşitli nedenlerden dolayı yaşadıkları yerleri terk etmiştir (TUİK, 2020).

Türkiye’de 1950’li yıllardan sonra sanayileşme sürecine paralel olarak ulaşım imkânlarının da gelişmesiyle, köylerdeki nüfus çözülmeye ve kentlere doğru akın etmeye başlamıştır. Yerleşim yerleri arasındaki göç şehirden şehre, köyden şehre, şehirden köye ve köyden köye göç başlıkları altında toplanmıştır (Güreşçi, 2010). Göç ile ilgili en önemli değişimlerden birisi de kentten köye olan göçlerde meydana gelen değişimdir.

Bu araştırmada, kentten köye göç yani tersine göç kavramı ve Türkiye’deki durum incelenmesi amaçlanmıştır.

2. Yöntem

Bu çalışmada nitel araştırma metodolojisi benimsenmiştir. Merriam'a (2013) göre nitel araştırmalarda verilerin analizi sonucunda elde edilen sonuçlar tam olarak okunur ve birbiriyle bağlantılı veya birbirini içeren öğelerden kategorilerin oluşturulması araştırma sonucunu sağlar. Bu bağlamda Türkiye’deki kentten köye göç yani tersine göç kavramını incelemeyi amaçlayan bu çalışma için en uygun araştırma yöntemi nitel araştırma yöntemidir. Araştırmada nitel veri toplama tekniklerinden doküman analizi kullanılmıştır (Creswell, 2013). Doküman incelemesi, incelenen konu ile ilgili olgu ve olaylara ilişkin verileri içeren yazılı dokümanları inceleyerek bilgi edinmeyi içerir. Doküman incelemesi, incelenen konu ile ilgili bilgileri içeren resim ve yazılı materyallerin en geniş açıdan incelenmesi ve incelenmesi gerektiğini ifade etmektedir (Yıldırım ve Şimşek, 2008).

3. Bulgular

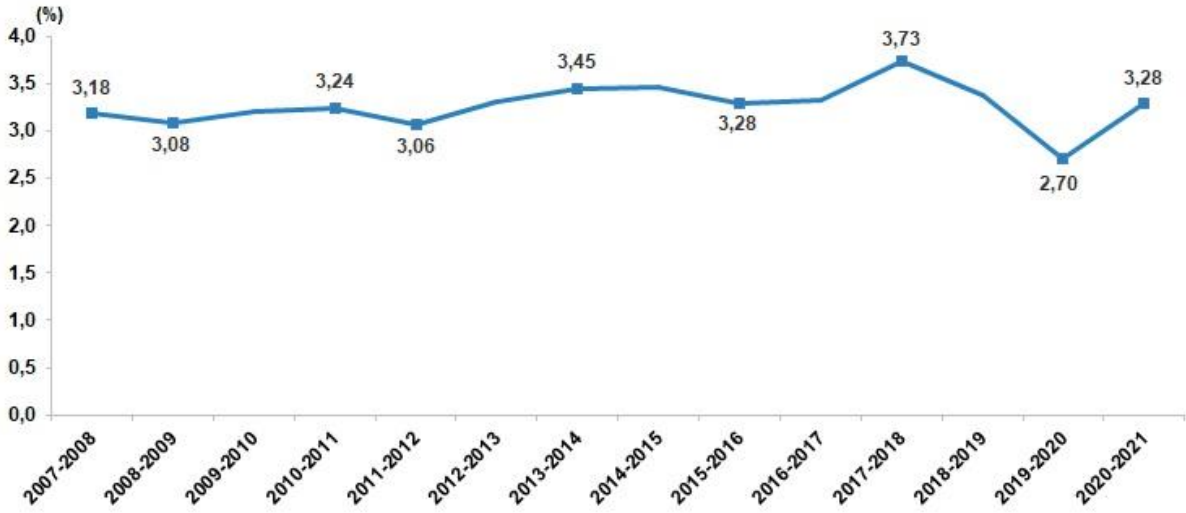
Araştırmaya ait veriler incelenmiş olup aşağıda şekillerle birlikte verilmiştir.

3.1. İç Göç Durumu

Uluslararası alanda Birleşmiş Milletler ve Avrupa Birliği (AB), nüfus konusunda ülkeler arası karşılaştırılabilir istatistikler elde edilmesi amacıyla sonu "0" ile biten yıllara yakın yıllarda ülkelerin "nüfus ve konut sayımı" yapmalarını önermektedir. Bu kapsamda, Türkiye İstatistik Kurumu (TÜİK) tarafından AB üye ülkeleriyle uyumlu şekilde idari kayıtlara dayalı "Nüfus ve Konut Sayımı (NKS), 2021" gerçekleştirilmiştir. NKS, 2021, referans tarihi 31 Aralık 2021 olan Adrese Dayalı Nüfus Kayıt Sistemi (ADNKS) ile aynı referans tarihine sahip olup NKS, 2021'in temel sonuçlarını ADNKS verileri oluşturmaktadır (TÜİK, 2023)..

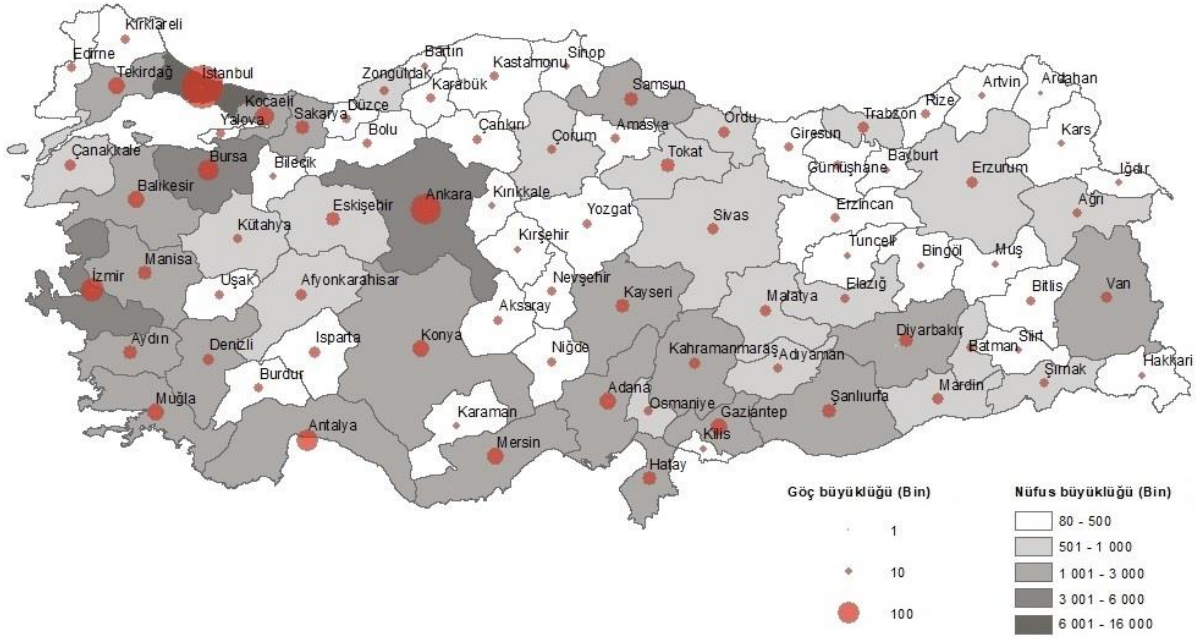
Ülkemizde, iç göçe ilişkin bilgiler ADNKS'den her yıl düzenli olarak üretilmektedir. İllerin aldığı ve verdiği göç, net göç, net göç hızı, göç eden nüfusun yaş ve cinsiyet yapısı, eğitim durumu vb. gibi bilgiler ADNKS'den elde edilmektedir. Her yıl üretilmekte olan iç göç istatistiklerine ek olarak, göç eden nüfusun göç etme nedeni bilgisi de 2021 NKS kapsamında ilk kez idari kayıtlara dayalı olarak üretilmiştir.

İkil 1 incelendiğinde ülkemizde 2007-2008 döneminde %3,18 olan iller arası göç eden nüfus oranının, yıllar içinde inişli ve çıkışlı bir seyir izleyerek 2021 yılında %3,28'e ulaştığı görülmektedir. Diğer bir ifadeyle Türkiye'de 2021 yılında 2 milyon 777 bin 797 kişi iller arasında göç etmiştir. Bu nüfusun %47,5'ini erkekler, %52,5'ini ise kadınlar oluşturmaktadır (TÜİK, 2023).



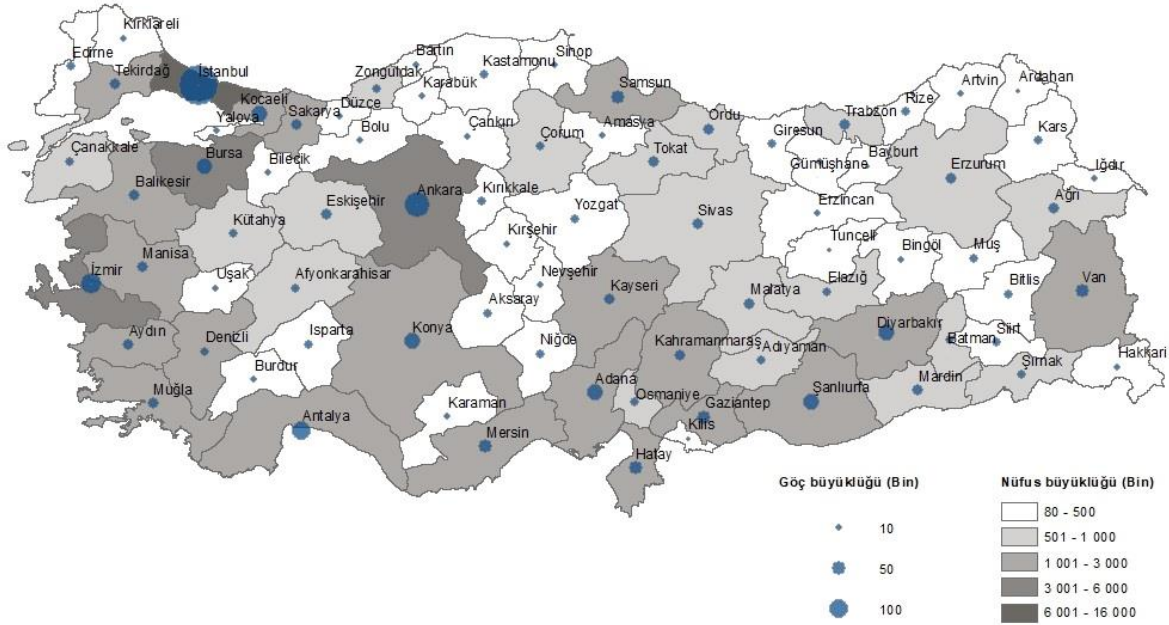
Şekil 1. İller Arası Göç Eden Nüfus Oranı, 2007-2021 (TÜİK, 2023)

2021 yılı TÜİK verilerine göre en çok göç alan il İstanbul, en az göç alan il ise Ardahan olmuştur. Türkiye'de iller arası göç eden nüfusun dağılımına bakıldığında, İstanbul, 385 bin 328 kişi ile en çok göç alan il olmuştur. İstanbul'u sırasıyla 197 bin 702 kişi ile Ankara ve 131 bin 394 kişi ile İzmir takip etmektedir. En az göç alan iller ise sırasıyla 4 bin 750 kişi ile Ardahan, 7 bin 54 kişi ile Tunceli ve 7 bin 474 kişi ile Kilis olmuştur (TÜİK, 2023).



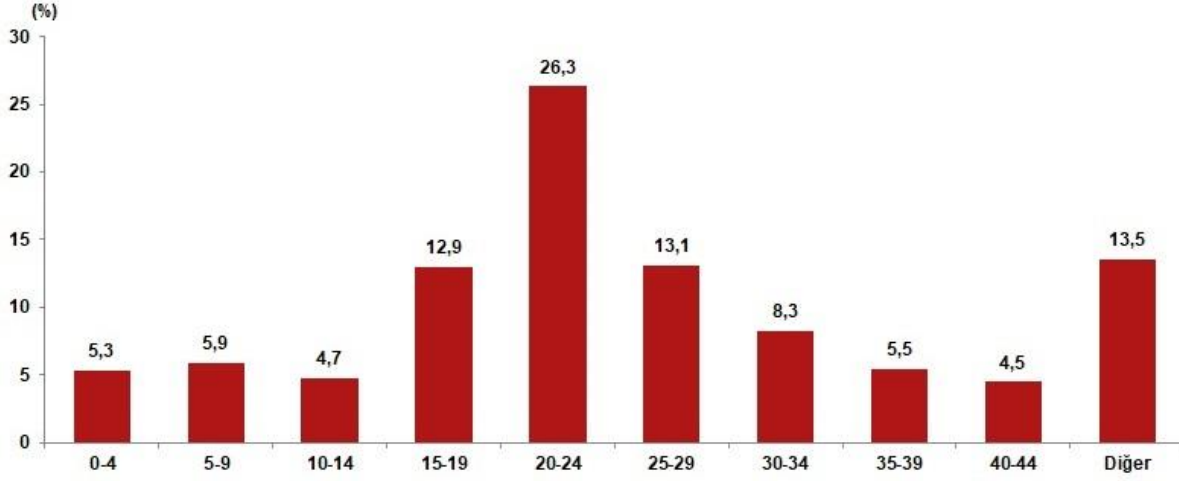
Şekil 2. İllerin Aldığı Göçün Büyüklüğü, 2021 (TUIK, 2023)

2021 yılı TUIK verilerine göre en çok göç veren il İstanbul, en az göç veren il ise Bayburt olmuştur. 2 nolu şekil incelendiğinde, en çok göç alan iller olan İstanbul, Ankara ve İzmir'in aynı zamanda en çok göç veren iller olduğu görülmektedir. İlk sırada 408 bin 165 kişi ile İstanbul en çok göç veren il olurken; onu 165 bin 604 kişi ile Ankara ve 109 bin 470 kişi ile İzmir takip etmiştir. En az göç veren iller ise sırasıyla 6 bin 382 kişi ile Bayburt, 6 bin 445 kişi ile Ardahan ve 6 bin 517 kişi ile Tunceli olmuştur.



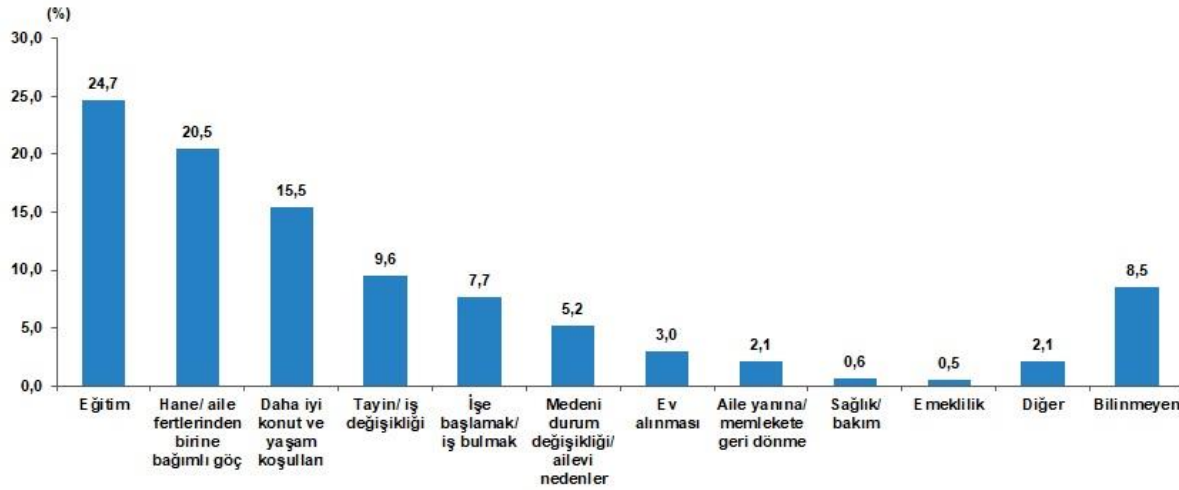
Şekil 3. İllerin Verdiği Göçün Büyüklüğü, 2021(TUIK, 2023)

4 nolu şekil incelendiğinde ülkemizde 2021 yılında en çok 20-24 yaş grubundaki nüfus göç ettiği görülmektedir. Türkiye'de, 2021 yılında büyüklük olarak en fazla göç hareketliliği, 731 bin 284 kişi ile 20-24 yaş grubunda gerçekleşmiştir. Söz konusu yaş grubunda göç edenlerin %41,6'sını erkekler, %58,4'ünü ise kadınlar oluşturmuştur.



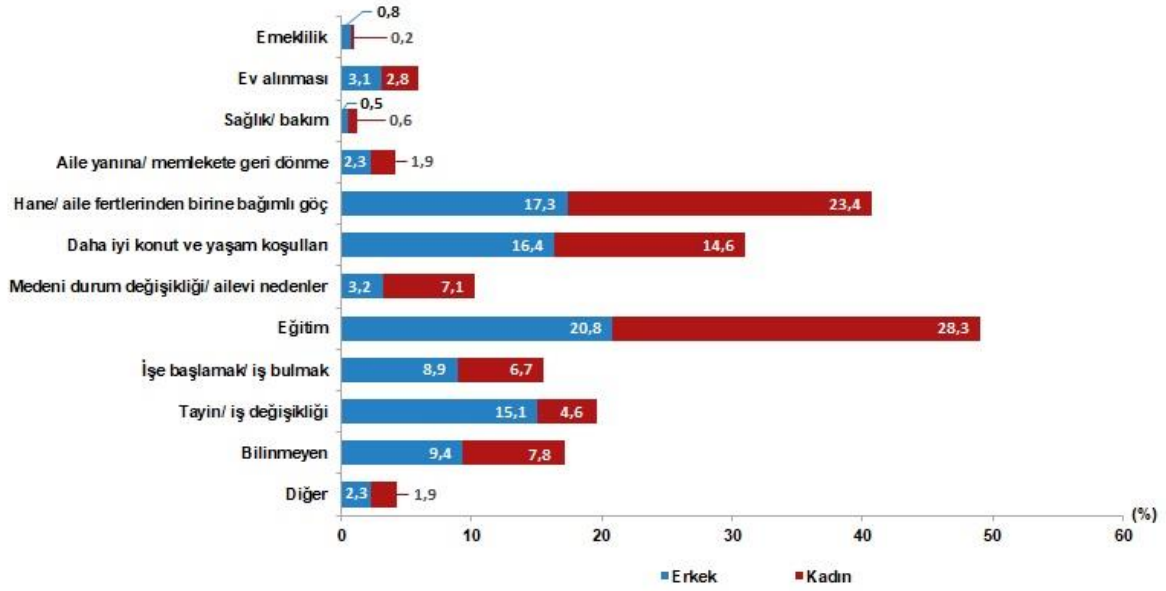
Şekil 4. Yaş Grubuna Göre İller Arası Göç Eden Nüfus Oranı, 2021(TUİK, 2023)

5 nolu şekil incelendiğinde Türkiye'de 2021 yılında en çok göç hareketliliğinin en fazla eğitim nedeniyle yaşandı görülmektedir. Ülkemizde 2021 yılında iller arası göç eden 2 milyon 777 bin 797 kişiden 686 bin 973'ü eğitim nedeniyle göç etmiştir. Diğer göç etme nedenleri incelendiğinde, 570 bin 224 kişinin hanedeki fertlerden birine bağımlı göç ettiği, 429 bin 752 kişinin ise daha iyi konut ve yaşam koşulları nedeniyle göç ettiği görülmektedir.



Şekil 5. Göç Etme Nedenine Göre İller Arası Göç Eden Nüfus Oranı, 2021 (TUİK, 2023)

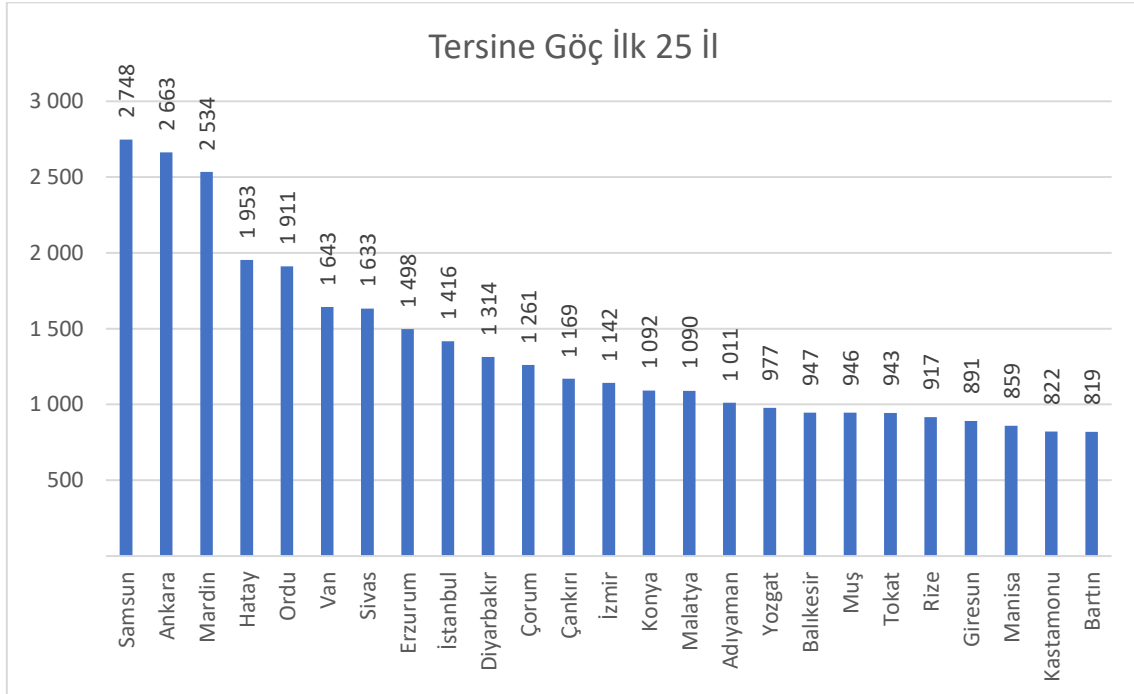
Türkiye'de 2021 yılı, cinsiyete göre göç etme nedenlerinin yer aldığı 6 nolu şekil incelendiğinde ise erkeklerde ve kadınlarda en önemli göç nedeninin eğitim olduğu görülmektedir. Erkeklerde 274 bin 273 kişi, kadınlarda ise 412 bin 700 kişi eğitim nedeniyle göç etmiştir. Yine her iki cinsiyette de sırasıyla hanedeki fertlerden birine bağımlı göç ile daha iyi konut ve yaşam koşulları eğitimden sonra en önemli göç nedenleri olarak tespit edilmiştir.



Şekil 6. Cinsiyete Göre Göç Etme Nedeni ve Göç Eden Nüfus Oranı, 2021

3.2. Tersine Göç (Aile Yanına/Memlekete Geri Dönme)

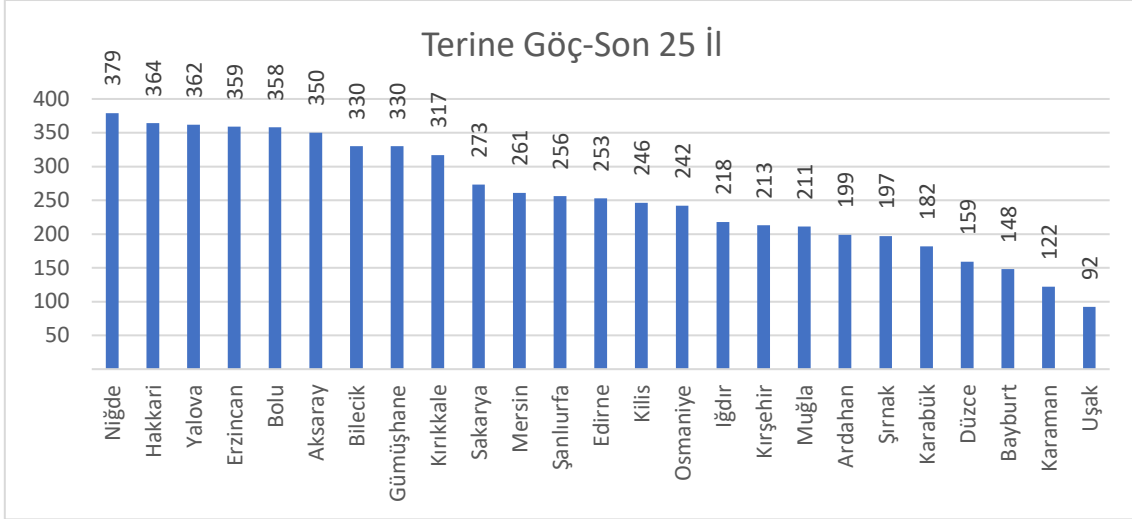
TUİK verilerine göre 2021 yılı içinde aile yanına veya memlekete geri dönme durumları incelendiğinde en fazla tersine göçün yaşandığı ilk 25 il aşağıdaki grafikte gösterilmektedir. 7 nolu şekil incelendiğinde, en fazla Samsun , Ankara ve Mardin illeri görülmektedir. İller incelendiğinde, aslında İstanbul gibi yaşanabilirliği zorlaşan illerden daha alt seviyede kent merkezlerine tersine göç olduğu görülmektedir. Diğer bir ifade ile insanlar İstanbul gibi devasa sorunlu yerlerden yaşanabilir, gelişmişliği ile yine önde olan illere rağbet olduğu görülmektedir.



Şekil 7. Tersine En Fazla Göç Olan İlk 25 İl (2021 Yılı)

8 nolu şekil incelendiğinde doğu ve güneydoğu illerinin ön planda olduğu görülmektedir. Aynı şekilde en fazla göç veren bu iller yine tersine göçte en az alan iller olmuştur. Yani bu iller hala yüksek düzeyde dışarıya göç vermektedir.. TUİK verilerine göre 2021 yılı içinde aile yanına veya memlekete geri dönme durumları

incelendiğinde en az tersine göçün yaşandığı son 25 il aşağıdaki grafikte gösterilmektedir.



Şekil 8. Tersine En Az Göç Olan Son 25 İl (2021 Yılı)

4. Sonuç ve Öneriler

Kırdan kente göç, kentleşmedeki büyümenin önemli bir sebebinin oluşturmaktadır. Hızlı kentleşmenin, hem gelişmekte olan hem de gelişmiş ülkeleri etkileyen İkinci Dünya Savaşı sonrası dönemin önemli bir olgusu olduğu incelemelerde ortaya çıkmaktadır. Savaş sonrası tüm demografik fenomenlerin en önemlilerinden biri ve gelecekte daha da büyük olması muhtemel görünen bir tanesi, özellikle gelişmekte olan ülkelerde olduğu gibi, şehirlerin hızlı büyümesidir. Gelişmekte olan ülkelerdeki kentsel nüfusun 2030 yılına kadar yaklaşık iki katına çıkarak 5,1 milyara ulaşacağı tahmin edilmektedir (Tatlıdil, 2004).

Bu aşırı şehirleşme, kırsal kesimdeki arazi sorunu olan bölgelerde ve ülkelerde de bulunur. Bundan dolayı kentsel alanlara göç başlamakta ve kentsel alanlardaki yüksek nüfus artış oranları, sosyoekonomik yaşam üzerinde bazı olumsuz etkiler yaratmaktadır. Tatlıdil'e (2004) göre, kırsal alanlardan şehirlere bu nüfus akışı, genellikle kentsel yönetimlerin göçmenler için temel hizmetler, istihdam ve barınma sağlama kapasitelerini aşmaktadır.

Gelişmekte olan ülkelerin şehirlerindeki koşullar, sağlık tesislerinin eksikliğine, cehalete, düşük ücretlere, yoksulluğa, ulaşım, sanitasyon, temiz su, eksik istihdam ve işsizlik gibi temel ihtiyaçların yokluğuna veya yetersizliğine işaret etmektedir. İncelemeler sonucunda, şehirli göçmenlerin neredeyse tamamının şehir toplumunda başarılı bir şekilde rekabet etmek için şehre tamamen hazırlıksız geldikleri görülmektedir. Sonuç olarak bu durum vasıfsız işçilik, hizmet veya seyyar satıcılık olarak kendi hesabına çalışma türü olarak dönüşüm sağlamıştır.

Diğer bir olumsuz etki ise kırsal kesimden gelen göçmenlerin kentlerdeki eğitim düzeyini düşürmesidir. Kırsal alanlardan gelen göçmenlerin eğitimi, ilk başta göçmen olmayanlardan daha yüksek olmakla birlikte, varış noktasındaki nüfustan daha düşüktür. Bu nedenle, insanların hareketi, hem çıkışta hem de varış noktasında, nüfusun kalitesini düşürme eğiliminde olabilir.

Türkiye'deki tersine göç durumları incelendiğinde, köyden kente göçlerin hala devam ettiğini ancak 1950 li yıllara göre düşüşe geçtiği görülmektedir. Diğer yandan Aile Yanına/Memlekete Geri Dönme adı altında kentten köye tersine göç durumlarında, geçmiş yıllara göre bir hareketlenmenin başladığı görülmektedir. Özellikle ekonomik nedenler bu durumu hızlandırmaktadır.

Kaynakça

Anonymous. (2001). Handbook in Economics 18. Handbook of Agricultural Economic. . *Human Capital: Migration and Rural Population Change* , 457 -503.

Çelik, F. (2006). İç göçlerin itici ve çekici güçler yaklaşımı ile analizi. *Erciyes Üniversitesi İktisadi ve İdari*

- Güreşçi, E. (2010). Türkiye’de Kentten - Köye Göç Olgusu. *Doğuş Üniversitesi Dergisi*, 77-86.
- Şimşek, H., & Yıldırım, A. (2013). *Sosyal Bilimlerde Nitel Araştırma Yöntemleri*. Ankara: Seçkin Yayınevi.
- Tabachnick, B., & Fidell, L. (2013). *Using Multivariate Statistics*. Boston : Pearson.
- Tatlıdil, E. (2004). *Kentleşme ve Göç, Sosyolojiye Giriş*. Ankara: Martı Yayınevi.
- TÜİK. (2020). *TÜİK Göç İstatistikler*.
- TÜİK. (2023). *İç Göç İstatistikleri, 2021*. <https://data.tuik.gov.tr/Bulten/Index?p=Ic-Goc-Istatistikleri-2021-45869> adresinden alındı
- Yavuz, F., Aksoy, A., Topçu, Y., & Erem, T. (2004). *Kuzeydoğu Anadolu Bölgesi’nde kırsal alandan göç etme eğilimini etkileyen faktörlerin analizi*. Tokat: Türkiye VI. Tarım Ekonomisi Kongresi.

EXTENDED ABSTRACT

The purpose of this research is to examine the concept of migration from city to village, that is, reverse migration, and the situation in Turkey. The study was supported with some graphs and figures and it was tried to reveal the extent of reverse migration (migration from urban to rural areas) in Turkey. Qualitative research methodology was adopted in this study. According to Merriam (2013), in qualitative research, the results obtained as a result of the analysis of the data are read in full and the creation of categories from elements that are interconnected or contain each other provides the research result. In this context, the most appropriate research method for this study, which aims to examine the concept of migration from city to village in Turkey, that is, reverse migration, is the qualitative research method.

It can be said that the migration from villages to cities, which started in the 1950s, resulted from the labor demand created by Turkey's industrialization process. For this reason, when the excess demand for rural labor was added to the other socio-economic problems of these regions, it caused a driving force in rural areas (Güreşçi, 2010).

When perceived as a problem in Turkey, migration from village to city comes to the fore rather than migration from city to village. Many local and foreign studies on migration have examined migration from villages and rural areas to cities. The availability of employment and education opportunities increases the attractiveness of urban areas. This is the case not only in Turkey but also in many developed and developing countries. The increase in population density in urban areas has caused these areas to attract people from rural areas. So much so that for many rural people, the fact that their close relatives live in cities constitutes the attractive power of the city (Yavuz et al., 2004).

There have been significant changes in the rural and urban population in Turkey over the years. These changes also affected the amount, structure and distribution of the population. The reasons for migration from village to city are expressed in various ways. However, in its broadest terms, it can be explained as a sociological and economic reflection of the industrialization process. This process developed with the emergence of problems brought by the economic and social structure based on agriculture in rural areas where villages are located. While these factors constitute push factors, economic vitality in urban areas also constitute pull factors (Çelik, 2006).

The influence of push factors occurring and developing in cities has led to an increase in migration from city to village in recent years. Research has shown that many families or people who migrate from rural areas to cities experience difficult living conditions in cities. It has been determined that these people have problems finding work, housing and making ends meet during the urbanization process.

There have been significant changes in the village and urban population in Turkey over the years. These changes also affected the amount, structure and distribution of the population. In the first years of the Republic, a significant part of the population lived in villages. This ratio has developed in favor of cities over the years. The

most important reason for the population change between settlements is migration from village to city. The rate of population migrating between provinces in Turkey, which was 3.18% in the 2007-2008 period, followed a fluctuating course over the years and reached 3.28% in 2021. In other words, 2 million 777 thousand 797 people migrated between provinces in Turkey in 2021. 47.5% of this population is men and 52.5% is women. Considering the total of these periods, approximately 15 million people left their places of residence for various reasons (TUIK, 2020).

After the 1950s in Turkey, with the development of transportation facilities in parallel with the industrialization process, the population in the villages began to disperse and flock towards the cities. Migration between settlements is grouped under the headings of migration from city to city, village to city, city to village and village to village (Güreşçi, 2010). One of the most important changes regarding migration is the change in migration from city to village.

Rural-urban migration is an important reason for the growth in urbanization. Studies reveal that rapid urbanization is an important phenomenon of the post-World War II period that affects both developing and developed countries. One of the most important of all post-war demographic phenomena, and one that seems likely to become even greater in the future, is the rapid growth of cities, especially in developing countries. It is estimated that the urban population in developing countries will approximately double by 2030, reaching 5.1 billion (Tatlıdil, 2004).

This over-urbanization is also found in rural land-problem regions and countries. Therefore, migration to urban areas begins and high population growth rates in urban areas create some negative effects on socioeconomic life. According to Tatlıdil (2004), this population flow from rural areas to cities often exceeds the capacity of urban governments to provide basic services, employment and housing for immigrants.

Conditions in cities of developing countries indicate lack of healthcare facilities, illiteracy, low wages, poverty, absence or inadequacy of basic needs such as transportation, sanitation, clean water, underemployment and unemployment. Upon examination, it appears that almost all urban immigrants arrive in the city completely unprepared to compete successfully in urban society. As a result, this situation has transformed into a type of self-employment as unskilled labor, service or peddling.

Another negative effect is that immigrants from rural areas reduce the level of education in cities. The education of immigrants from rural areas is initially higher than that of non-immigrants, but is lower than that of the population at the destination. Therefore, the movement of people may tend to reduce the quality of the population, both at origin and at destination.

When reverse migration situations in Turkey are examined, it is seen that migration from villages to cities still continues, but has decreased compared to the 1950s. On the other hand, compared to previous years, it is seen that there has been a movement in reverse migration from city to village under the name of Returning to Homestay/Hometown. Especially economic reasons accelerate this situation.